



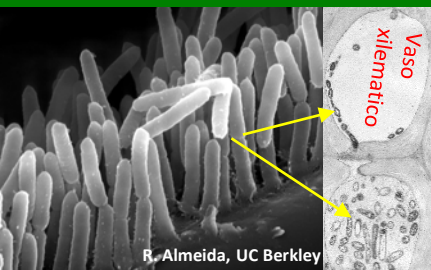
Città di Salve
Provincia di Lecce

XYLELLA FASTIDIOSA

**MISURE DI
CONTENIMENTO E
PREVENZIONE
2021**



Cos'è la *Xylella fastidiosa* e cosa causa?



Xylella fastidiosa è un batterio alieno, ovvero importato dal centro America, agente della malattia denominata "Sindrome del Disseccamento Rapido dell'Olivo". Il batterio colonizza i vasi legnosi (xilema) delle piante ospiti nei quali si moltiplica attivamente portando ad occlusioni che bloccano il flusso della linfa grezza.

Soprattutto la mancanza di trasporto di acqua verso la chioma porta alla bruscatura delle foglie (sintomo aspecifico) quindi al disseccamento (ad ondate) dei germogli e dei rami e, nell'arco di 3-5 anni, alla riduzione progressiva ed al disseccamento completo della chioma fino anche, nelle varietà sensibili, alla morte della pianta. L'andamento epidemico è specifico della malattia che, da una o poche piante inizialmente infette, viene diffusa a quelle circostanti da insetti vettori.



Il batterio è un patogeno da quarantena inserito nella lista A2 dell'EPPO. In Europa, alla prima segnalazione in provincia di Lecce nell'ottobre 2013, è seguito il ritrovamento di numerosi altri focolai in Francia, Spagna, Toscana, Portogallo, nonché numerose intercettazioni all'importazione. Le attività di monitoraggio della Regione Puglia hanno evidenziato che l'epidemia di xylella continua ad estendersi e, dopo le Province di Lecce, Brindisi e Taranto, ha ormai raggiunto la provincia di Bari.

Esistono almeno 4 differenti sottospecie di *Xylella fastidiosa* che complessivamente possono vivere su oltre 500 specie diverse di piante, causando danni più o meno gravi fino anche la morte. Il batterio insediato in Puglia, diverso da tutti gli altri trovati in Europa, è *Xylella fastidiosa* subspecie *pauca* genotipo ST53, ospitato da ben 35 differenti specie di piante tra cui olivo, ciliegio, mandorlo, pistacchio, alloro, oltre a numerose piante arbustive tipiche della macchia mediterranea (mirto, cisto, rosmarino, ginestra, fillirea) o ornamentali (oleandro, poligala, geranio, lavanda) e qualche specie erbacea infestante (chenopodio, conyza).



Come avviene la trasmissione?

La Xylella non si trasmette autonomamente né per contatto, né per diffusione aerea o con attrezzi di potatura. Si trasmette solo attraverso materiale vegetale infetto (piante e parti di pianta, talee, marze) e alcuni insetti vettori (sputacchine) che, nutrendosi della linfa grezza di piante infette, acquisiscono il batterio e lo trasmettono ad altre piante sane, proprio come nella trasmissione di malattie con una siringa infetta. *Philaenus spumarius*, noto come "sputacchina media", è il principale e più efficiente vettore della Xylella. Non essendo stato ancora trovato ed ufficialmente registrato alcun metodo/prodotto per **curare** le piante affette da Xylella fastidiosa, **il controllo dei vettori e l'eliminazione delle piante infette sono attualmente gli unici mezzi a disposizione per limitarne la diffusione.**



Philaenus spumarius L. "Sputacchina media"

La specie presenta una sola generazione l'anno. Ciclo biologico:

1. L'insetto sverna allo stadio di uovo (nelle tipiche ovature) deposto su residui vegetali o direttamente sul terreno; le uova schiudono in modo scalare, da fine febbraio a tutto marzo, liberando il primo (neanide I età) di 5 successivi stadi giovanili di sviluppo o età;
2. le neanidi vivono, anche in forma gregaria, su tantissime piante erbacee spontanee e coltivate nutrendosi di linfa protette da una schiuma autoprodotta (da cui il nome sputi e sputacchina) che le protegge; le neanidi non volano, sono delicate, poco mobili e non trasmettono il batterio;
3. con lo sfarfallamento gli adulti compaiono scolarmente da fine aprile ad inizio giugno volando o saltando rapidamente su alberi ed arbusti ove trascorrono tutto il periodo estivo; gli adulti devono alimentarsi quasi continuamente e possono spostarsi di pianta in pianta (anche da alberi su cespugli e viceversa) per brevi distanze (in media 50-70m);
4. verso la fine di agosto, dopo l'avvio degli accoppiamenti e dopo le prime piogge, gli adulti tendono a spostarsi progressivamente sulla vegetazione erbacea al suolo e le femmine fecondate iniziano a deporre le uova. Dal mese di novembre, a causa del freddo, gli adulti iniziano a morire e la popolazione progressivamente si azzerà chiudendo il ciclo annuale.

La maggior parte delle piante erbacee annuali nasce priva del batterio, pertanto quando la sputacchina diventa adulta e vola sulle piante arboree **non è ancora infetta; gli adulti acquisiscono il batterio dalle piante infette e rimangono infettivi per tutta la loro vita pur non trasmettendo l'infettività, attraverso le uova, alla progenie.**

Le delicate forme giovanili (in IV e V età) pur non essendo infettive rappresentano lo stadio più importante contro cui intervenire.

Situazione attuale in Puglia

Attualmente, sulla base dei dati del monitoraggio e del Reg. UE 2020/1201, il territorio regionale è suddiviso in aree e zone ove si applicano misure di contrasto/prevenzione differenti.

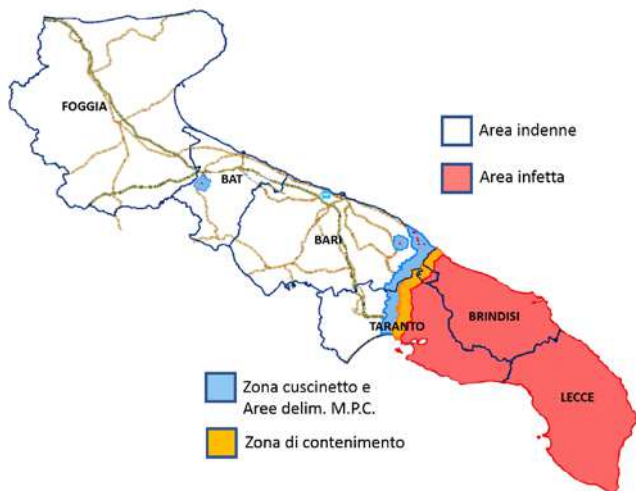
AREA indenne: corrispondente alle Province di Foggia, BAT e, in quota parte, Bari e Taranto (nella mappa in bianco)

Zona cuscinetto: è una fascia larga 5 km nella parte sud dell'Area indenne, confinante con la zona contenimento ed interessata, in caso di individuazione di piante infette, da misure di eradicazione ovvero estirpazione della pianta infetta e di tutte le piante ospiti presenti nel raggio di 50 metri a prescindere dal loro stato sanitario (in celeste)

AREA infetta Salento: corrispondente alle Province di Lecce, Brindisi, quota parte di Taranto ed il territorio di Locorotondo (BA)(in rosso).

Zona di contenimento: è una fascia di 5 km nel nord dell'Area infetta Salento, confinante con la zona cuscinetto, in cui si applicano misure di contenimento, ovvero eliminazione delle sole piante risultate infette alle analisi (in arancio).

AREE delimitate di Monopoli, Polignano e Canosa (M.P.C.): in questi territori intorno i focolai ritrovati nel 2020 sono delimitate una zona infetta di 50m di raggio e, al suo contorno, una zona cuscinetto larga 2,5km. In queste aree (in celeste) si applicano interventi di eradicazione.



Misure obbligatorie (Si/No) / Raccomandate (R)

MISURE / AREE-ZONE	Area Infetta Salento	Zona Contenimento	Zona Cuscinetto e Aree delimitate M.P.C.	Area Indenne
Monitoraggio	No	Si	Si	Si
Eliminazione piante ospiti trovate infette	No	Si	Si	Si
Eliminazione piante ospiti nei 50 metri intorno alle infette	No	No	Si	Si
Controllo giovani mediante gestione suolo/malerbe	Si	Si	Si	Si
Controllo adulti con insetticidi	R	Si	Si	R
Divieto impianto specie ospiti	Si*	Si	No	No
Potatura e spollonatura annuali	R	R	R	R

* Deroga per le specie/varietà verificate come resistenti

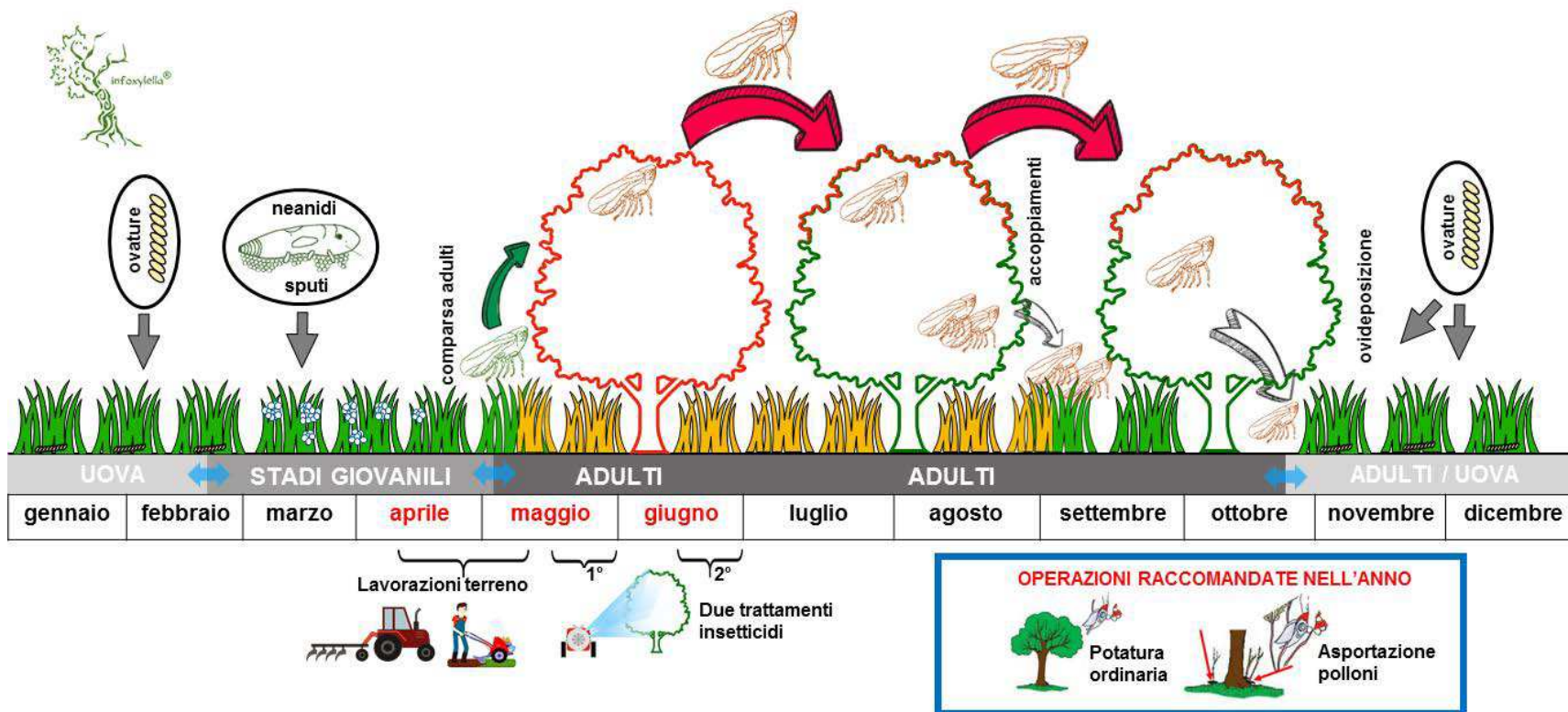
CALENDARIO DELLE MISURE FITOSANITARIE

10 Aprile – 10 Maggio	Lavorazioni dei terreni	Controllo della popolazione giovanile mediante l'eliminazione della vegetazione erbacea su tutte le superfici AGRICOLE, EXTRA-AGRICOLE, PUBBLICHE, PRIVATE ed in tutti i terreni incolti: aratura, fresatura o trinciatura (meno efficace). Su terreni impervi e rocciosi è possibile ricorrere al diserbo con mezzi fisici (fuoco/vapore) o, in ultima alternativa, al diserbo chimico. Sono esclusi i soli terreni con colture erbacee in atto. Nell'ottica della PREVENZIONE la misura è OBBLIGATORIA sull'INTERO TERRITORIO REGIONALE.
Maggio - Giugno	2 trattamenti fitosanitari	2 trattamenti fitosanitari contro i vettori adulti di Xylella da effettuarsi solo su olivo e mandorlo, il primo tra il 15 ed il 30 Maggio, il secondo tra il 15 e il 30 giugno, comunque distanziati di 20-25 giorni. Per ridurre la popolazione sopravvissuta alle lavorazioni, è necessario intervenire con fitofarmaci autorizzati a base di acetamiprid, fosmet e spinetoram (per l'olivo), deltametrina (per olivo, mandorlo e nei vivai), olio essenziale di arancio dolce e piretrine (questi ultimi due autorizzati in deroga ed ammessi per l'agricoltura biologica su olivo). Questa è una misura OBBLIGATORIA per le aree delimitate di Monopoli, Polignano, Canosa, nelle zone cuscinetto e contenimento. FORTEMENTE RACCOMANDATA invece nelle aree indenne ed infetta Salento.
Annuale	Potatura e spollonatura	Pratiche utili a ridurre la quantità di inoculo batterico potenziale, sfavorire il vettore e agevolare la distribuzione di agrofarmaci. E' una misura fortemente consigliata su tutto il territorio regionale.

Controlli e Sanzioni

L'applicazione delle misure fitosanitarie obbligatorie è oggetto di controllo da parte dei Carabinieri Forestali e la mancata osservanza è oggetto, ai sensi del comma 15 dell'art. 55 del D. Lgs 19/2021, di sanzione amministrativa da € 1.000,00 a € 6.000,00.

Si ricorda inoltre che, in base ad una recentissima modifica della L.R. 29 marzo 2017, ai soggetti che non ottemperano alle estirpazioni di piante infette da xylella non possono essere concessi benefici accordati a qualsiasi titolo dalla Regione Puglia, imponendo altresì il divieto di partecipare a gare di appalto o a bandi per l'erogazione di fondi comunitari, nazionali e regionali promossi dalla Regione Puglia.



Attenzione!

Per tutto il periodo delle limitazioni dovute alla normativa vigente sul contenimento del Coronavirus COVID19, si raccomanda agli agricoltori di portare sempre con sé l'**autodichiarazione**, barrando la voce "**situazioni di necessità**" e inserendo nello spazio "**A questo riguardo dichiara che:**" la dicitura: "**Obbligo lavorazioni terreno per contenimento vettori Xylella fastidiosa ex DGR 538/2021**".

NORMATIVA DI RIFERIMENTO

- Regolamento di esecuzione (UE) n. 2020/1201 della Commissione del 14/08/2020 relativo alle misure per prevenire l'introduzione e la diffusione nell'Unione della Xylella fastidiosa.
- Legge regionale del 30 marzo 2021. Modifica all'articolo 7 della legge regionale 29 marzo 2017, n. 4 (Gestione della batteriosi da Xylella fastidiosa nel territorio della regione Puglia).
- DGR 538 del 6.04.2021 "Approvazione "Piano d'azione 2021, redatto ai sensi dell'art. 27 del Reg. UE n. 2016/2031 e del Reg. UE 2020/1201, per contrastare la diffusione di Xylella fastidiosa subspecie pauca ST53 nel territorio regionale" (BURP n.55 del 20/4/2021).

STOP XYLELLA

PROTEGGI LA TUA TERRA DAL KILLER DEGLI ULIVI COMBATTIAMO LA SPUTACCHINA SOLO TUTTI INSIEME POSSIAMO FERMARE L'EPIDEMIA

Il Piano Regionale 2021, questo Opuscolo e molto altro
Materiale Informativo e Divulgativo sono disponibili qui



Infoxylella.it sui social



Per segnalazioni o chiarimenti - Servizio Osservatorio Fitosanitario

osservatoriofitosanitario.regione@pec.rupar.puglia.it Tel. 080/5405147

Uffici: Bari/BAT 080/5405101 - Brindisi 0831/544339 - Foggia 0881/706517

Lecce 0832/373441 - Taranto 099/7307537

Per approfondimenti

<http://www.emergenzaxylella.it>

<http://www.infoxylella.it>



L'Opuscolo, realizzato da Infoxylella® con il supporto scientifico dei progetti XF-ACTORS e RESIXO, è stato approvato e patrocinato dalla Regione Puglia.

Opuscolo concesso in uso gratuito ad Amministrazioni, Aziende, Enti ed altri Sostenitori richiedenti per attività di informazione istituzionale. Tutti i diritti riservati, vietata la riproduzione e la rielaborazione anche parziale dei contenuti se non autorizzata in forma scritta.

Versione stampa 14 aprile 2021